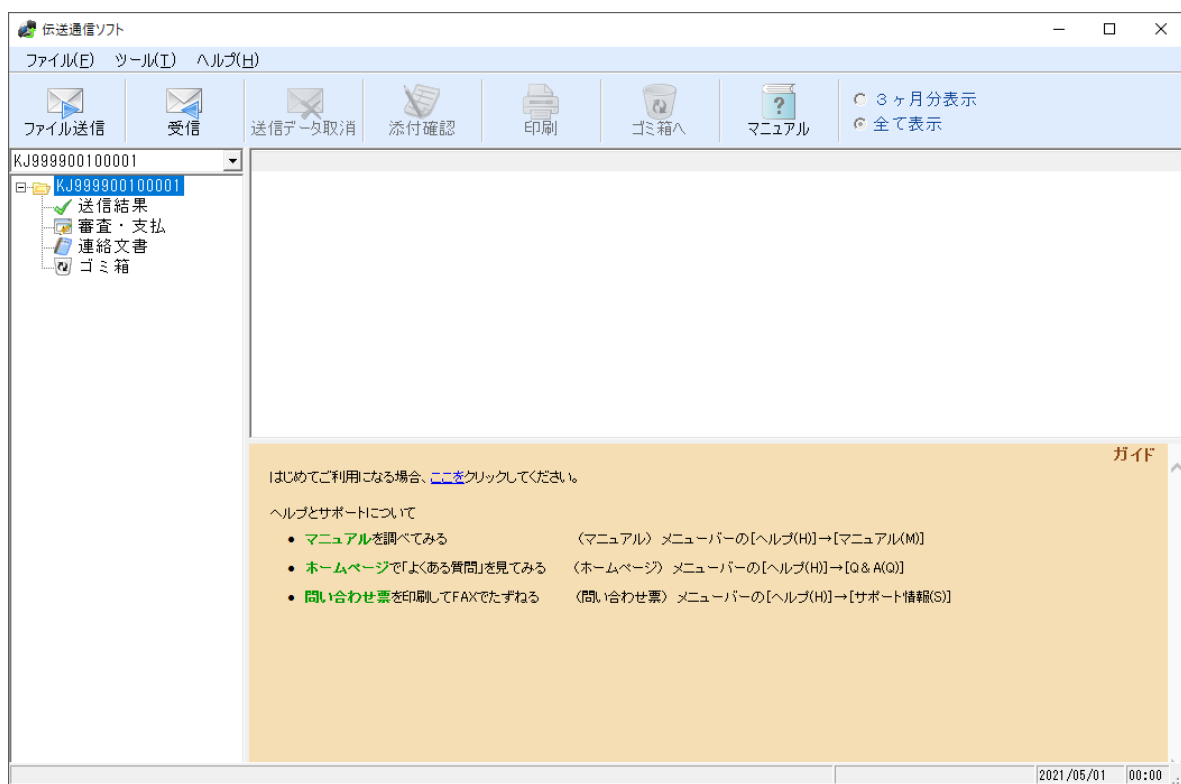


国保中央会介護伝送ソフト

Ver.9

伝送通信ソフト マニュアル



令和4年6月

国民健康保険中央会

改版履歴

版数	改定年月	該当頁	内容
9.0.0	令和3年4月		新規作成
9.1.0	令和4年6月	1	・ソフトウェア上の制限事項の「インストール可能な環境」にWindows 11 Home (64bit)、Windows 11 Pro (64bit)を追加 ・「■動作環境」の動作保証のWebブラウザをMicrosoft Edgeに変更 ・既定のWebブラウザの設定方法についてインストールマニュアルを参照することを記載
		7、9	ホームページを開くWebブラウザの記載を「Internet Explorer」から「既定のWebブラウザ」に変更
		12	サポート情報画面の画面イメージを差替え
		23	情報枠内の最下部に、請求年月が「2022年6月」以前の場合、到達確認の結果画面内の<保存>ボタンによるhtml形式での保存ができないことを追記
		39	・手順⑥の「Internet Explorer」の記載を「伝送事前チェック情報画面」に変更 ・手順⑥のTransmitInfo.xmlを開いた画面のイメージを差し替え
		44	手順①の電子請求受付システムのURLを開くWebブラウザの記載を「Internet Explorer」から「Microsoft EdgeまたはGoogle Chrome」に変更
		45、46	Webブラウザのイメージを「Internet Explorer」から「Microsoft Edge」に差替え
		47	上部のQAのAnswerに、Windows 11の場合の手順を追記
		49	サポート情報画面の画面イメージを差替え
		51	・サポート情報画面の画面イメージを差替え ・問い合わせ票の帳票イメージを差替え

0. はじめに

0. 1. ソフト上の制限事項

Microsoft、Windowsは、米国およびその他の国における登録商標です。

インストール可能な環境

- ・以下のいずれかのOSであること

Windows 8.1	(64bit)
Windows 8.1 Pro	(64bit)
Windows 10 Home	(32bit・64bit)
Windows 10 Pro	(32bit・64bit)
Windows 11 Home	(64bit)
Windows 11 Pro	(64bit)

※ 動作保証のWebブラウザは、Microsoft Edgeです。既定のWebブラウザをMicrosoft Edgeに設定してください。設定方法はインストールマニュアルのP. 28-1を参照してください。

⚠ 注意

伝送通信ソフトのインストールおよび操作は、必ず管理者権限が付与されているユーザーアカウント（例：Administrator）でログインして行ってください。

■ 国保連合会との通信環境について

・インターネット回線の契約

インターネット請求を行うにあたり、インターネット回線が必要となります。電子請求受付システムを利用する際に必要となるインターネット回線（推奨：ADSL以上）を敷設してください。

・インターネット請求開始の届出

インターネット請求を開始するには、国保連合会への届出が必要となります。各都道府県の国保連合会によって届出方法が異なりますので、詳細は国保連合会のホームページをご確認いただくか、国保連合会へ直接お問い合わせください。

届出が承認されると「電子請求登録結果に関するお知らせ」が届きます。ユーザIDや仮パスワード等が記載されていますので、大切に保管してください。

・伝送請求APIのインストール

インターネット請求を行うには、伝送請求APIのインストールが必要です。国保中央会介護伝送ソフトのインストールCD-ROMより、伝送請求APIをインストールしてください。

※ インストールCD-ROMに含まれる伝送請求APIのバージョンは1.2.0です。

新しいバージョンがリリースされた場合、電子請求受付システムで入手可能です。

定期的を確認し、最新の伝送請求APIをインストールしてください。

・仮パスワード変更

仮パスワードは、必ず最初に電子請求受付システムで変更する必要があります。また、パスワードは定期的（180日以内）に変更する必要があります。

・電子証明書の取得とインストール

インターネット請求で実際の請求（本番請求）を行うには、電子証明書のインストールが必要です。電子請求受付システムから電子証明書を取得し、インストールしてください。

なお、テスト機能を使用した接続確認（テスト請求）を行う場合は必要ありません。

電子請求受付システムの操作方法等については、以下の窓口にお問い合わせください。

【介護電子請求ヘルプデスク】

TEL 0570-059-402
FAX 0570-059-422
E-Mail mail-kaigo@support-e-seikyuu.jp

💡 ヒント!

電子請求受付システムへは、以下のURLよりアクセスできます。

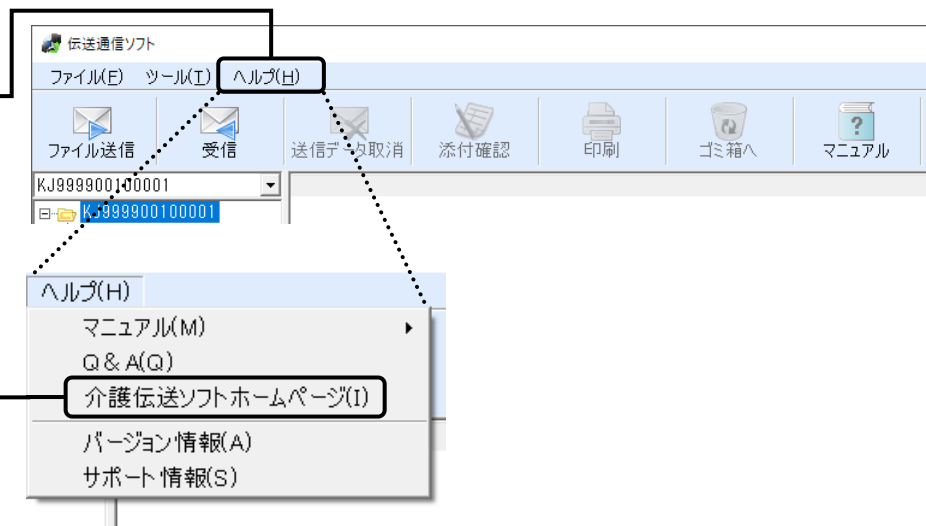
電子請求受付システム URL
<http://www.e-seikyuu.jp>

(2) 介護伝送ソフトのホームページを参照する場合

メニューバーの<ヘルプ>から<介護伝送ソフトホームページ>をクリックすることで、介護伝送ソフトのホームページを参照することができます。

① <ヘルプ>をクリックします

② <介護伝送ソフトホームページ>をクリックします



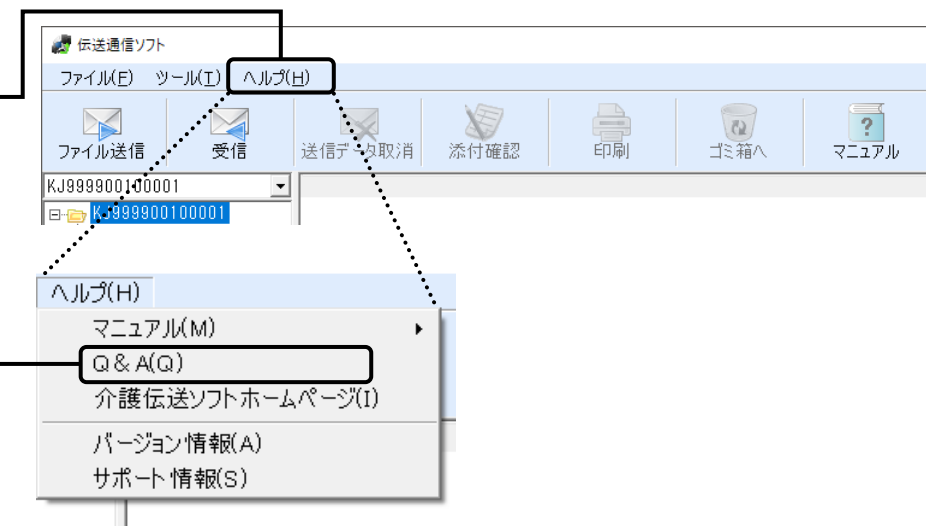
既定のWebブラウザにて、介護伝送ソフトのホームページが表示されます。

(3) 伝送通信ソフトのQ&Aを参照する場合

メニューバーの<ヘルプ>から<Q&A>をクリックすることで、Q&Aを参照することができます。

① <ヘルプ>をクリックします

② <Q&A>をクリックします

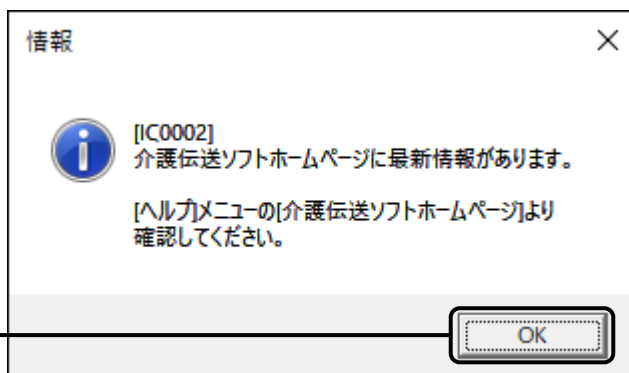


既定のWebブラウザにて、ホームページのQ&Aが表示されます。

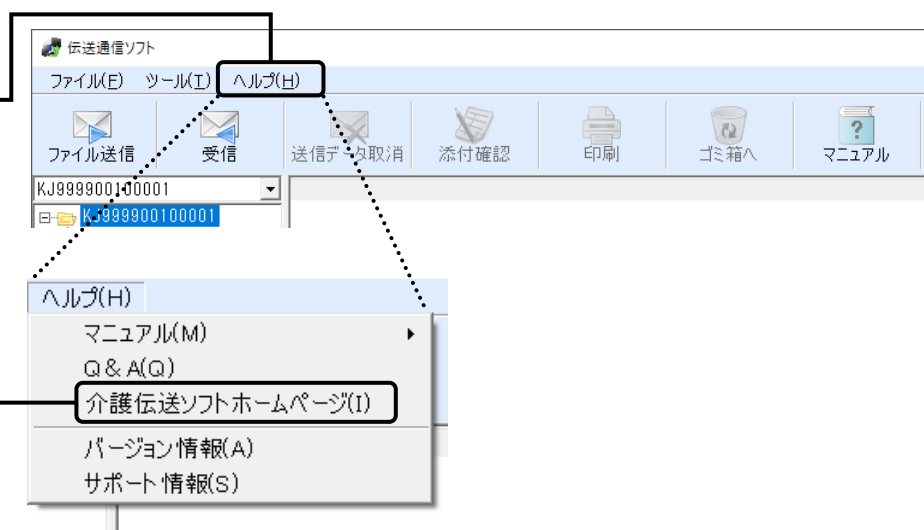
(5) 「介護伝送ソフトホームページに最新情報があります。」のメッセージが表示された場合

介護伝送ソフトのホームページが更新されると、伝送通信ソフト起動時に通知メッセージが表示されます。その場合は、「OK」をクリックしてメッセージを閉じた後に、以下の手順で介護伝送ソフトのホームページを参照し、ホームページの更新内容をご確認ください。

① <OK>をクリックします



② <ヘルプ>をクリックします



③ <介護伝送ソフトホームページ>をクリックします

既定のWebブラウザにて、介護伝送ソフトのホームページが表示されます。

⚠ 注意

手順②～③により介護伝送ソフトのホームページを参照するまでは、翌日以降の介護伝送ソフトの起動時に通知メッセージが再表示されます。通知メッセージがされた場合は、必ず上記の手順②～③を実施いただき、介護伝送ソフトのホームページの更新内容をご確認ください。

シリアルナンバーの登録が済んでいる場合、[シリアルナンバー]に表示されます。

サポート情報

シリアルナンバー	
シリアルナンバー	未設定

お問い合わせ先

電話番号	0570-059-401
FAX番号	0570-059-411
E-Mail	k-denso@trustocn.ne.jp

環境情報

OS	Microsoft Windows 10 Pro 10.0.19042
ブラウザ(バージョン)	Microsoft Edge(Ver.99.0.1150.30)
伝送通信ソフト	9.1.0

ホームページ

介護伝送ソフトヘルプデスク	https://www.kokuho.or.jp/kaigosoft/iigyosho_ver9/helpdesk.html
---------------	---

シリアルナンバー登録

お問い合わせ票印刷

環境情報コピー

ログファイル採取

閉じる

③ <シリアルナンバー登録>をクリックします

④ シリアルナンバーを入力します

⑤ <登録>をクリックします

シリアルナンバー登録

介護伝送ソフトインストール時に同封されているシリアルナンバーを登録してください。
介護伝送ソフトヘルプデスクのサポートを受けるにはシリアルナンバーが必要です。

シリアルナンバー

登録 キャンセル

項目説明（続き）

項目	説明
状態	状態の説明については、下表を参照
到達	
受付	
取消状態	
到達番号	電子請求受付システムへの請求処理が終了し、正常に到達した際に払い出される19桁の数字
保険請求額	サービス費の保険請求額合計 (総合事業の場合は事業費請求額合計)
公費請求額	サービス費の公費請求額合計
特定入所者(保険)	特定入所者介護サービス費等の保険請求額合計 (総合事業の場合はハイフン(-))
特定入所者(公費)	特定入所者介護サービス費等の公費請求額合計 (総合事業の場合はハイフン(-))

状態の説明

状態	到達	受付	取消状態	説明
到達完了	○			電子請求受付システムへの請求処理が終了し、正常に到達した状態 数分後、請求先の国保連合会に送信される
到達エラー	×			電子請求受付システムに送信した請求情報等に不備があり、正常に受け付けられなかった状態

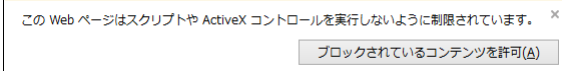
情報

設定情報画面で「送受信中は確認メッセージの表示を省略する」にチェックした場合

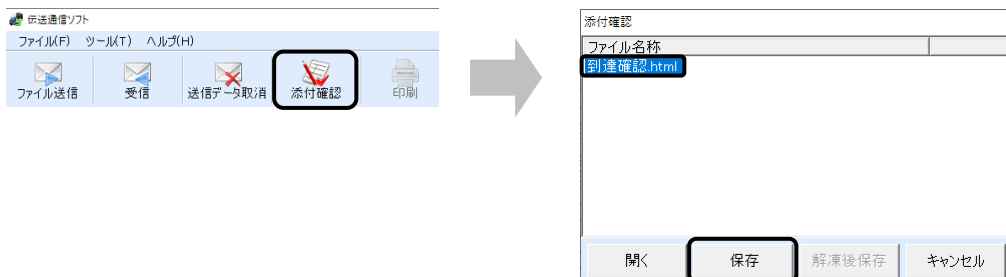
送信完了後に到達確認の結果を確認することもできます。
状態が「到達完了」または「到達エラー」のデータをダブルクリックすると、到達確認の結果が表示されます。

※「送受信中は確認メッセージの表示を省略する」をチェックしない状態で送信したデータについては表示されません。

※「このWebページはスクリプトやActiveXコントロールを実行しないように制限されています。」と表示される場合があります。メッセージは自動的に消えますが、画面の印刷や保存を行う場合は、<ブロックされているコンテンツを許可>をクリックしてください。

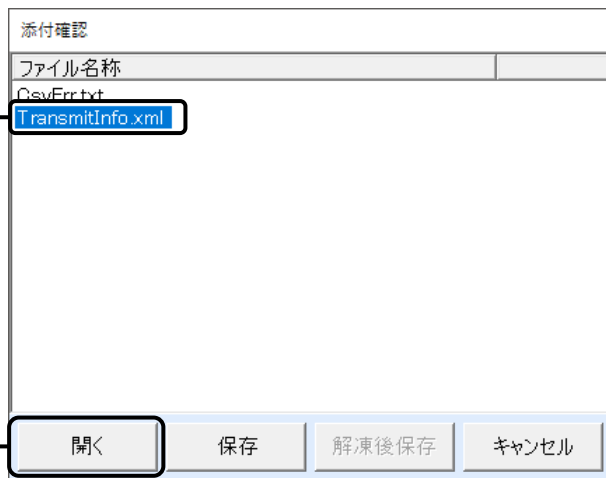


※ 請求年月が「2022年6月」以前の到達確認の結果は、画面内の<保存>ボタンによるhtml形式での保存ができません。
html形式で保存したい場合は、画面上部の<添付確認>で開く画面で「到達確認.html」を選択して保存してください。



④ [TransmitInfo.xml]を選択します

⑤ <開く>をクリックします



⑥ 伝送事前チェック情報画面が表示され、事前チェックの結果が表示されます

様式エラー無しの場合

事前チェック情報			
ファイル名	識別	明細件数	レコード件数
SE104105.csv	請求	55	10

エラー情報								
ファイル名	様式	提供年月	サービス種類	保険者番号	被保険者番号	項目名	値	エラー内容

様式エラー有りの場合

事前チェック情報			
ファイル名	識別	明細件数	レコード件数
SE104105.csv	請求	55	10

エラー情報								
ファイル名	様式	提供年月	サービス種類	保険者番号	被保険者番号	項目名	値	エラー内容
SE104105.csv	第一	202105	-	-	-	サービス提供年月	202105	一次:サービス提供年月(対象年月)が審査年月以降になっています。
SE104105.csv	第一	202105	-	-	-	サービス提供年月	202105	一次:サービス提供年月(対象年月)が審査年月以降になっています。
SE104105.csv	第二	202105	-	00010009	9999999999	サービス提供年月	202105	一次:サービス提供年月(対象年月)が審査年月以降になっています。



ヒント!

事前チェック結果の見方については (P. 27) を参照してください。

4. 困ったときには

4. 1. トラブルの解決方法を調べよう

■ 送受信でエラーが発生した場合には

「介護電子請求受付システム(補足資料)」を参照し、エラーメッセージから対処方法を確認してください。

【参照箇所】

「介護電子請求受付システム(補足資料)」

1. 電子請求受付システム 到達エラーメッセージ一覧
2. 電子請求受付システム システムエラーメッセージ一覧

「介護電子請求受付システム(補足資料)」は、電子請求受付システムよりダウンロードできる「電子請求受付システム事業所マニュアル」に含まれます。

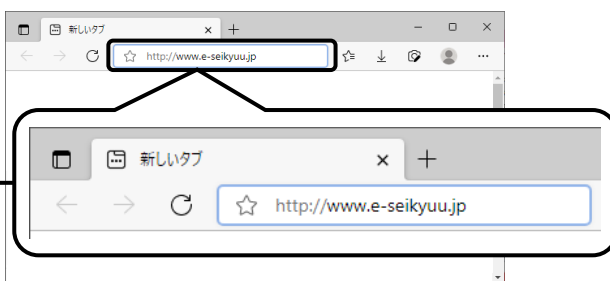
ヒント!

「電子請求受付システム事業所マニュアル」のダウンロード

「電子請求受付システム事業所マニュアル」をお持ちでない場合は、以下の手順でダウンロードしてください。

- ① Microsoft EdgeまたはGoogle Chromeを起動し、アドレスバーに以下のURLを入力し、[Enter]キーを押します

■ 電子請求受付システムのURL
<http://www.e-seikyuu.jp>



- ② <介護保険の請求はこちら>をクリックします



- ③ <ログイン>をクリックします

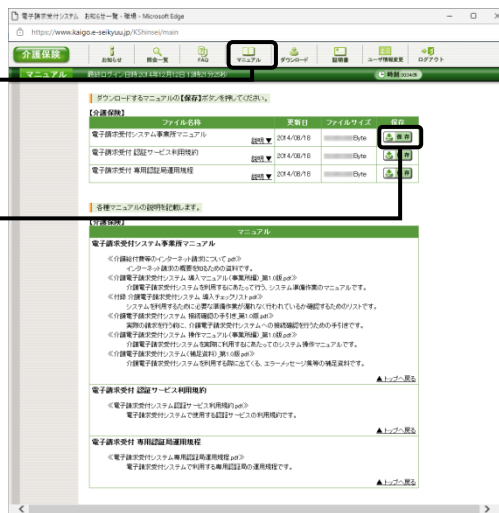


④ [ユーザID]、[パスワード]を入力します



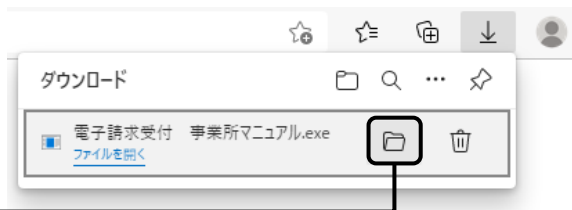
⑤ <ログイン>をクリックします

⑥ <マニュアル>をクリックします

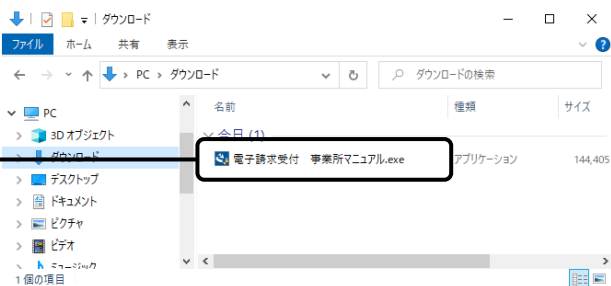


⑦ 「マニュアル」画面が表示されたら、「電子請求受付システム事業所マニュアル」の<保存>をクリックします

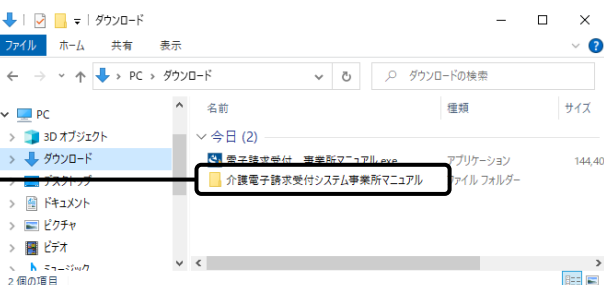
⑧ 画面上部に通知バーが表示され、ダウンロードが完了したら「電子請求受付 事業所マニュアル.exe」の右側の📁をクリックします



⑨ ダウンロードフォルダに「電子請求受付 事業所マニュアル.exe」が表示されるのでダブルクリックします



⑩ ダウンロードフォルダにマニュアルフォルダが作成されます



■ インターネットから調べるには

「国保中央会介護伝送ソフト」ホームページにはエラー対処方法の最新情報を掲載しております。

ヘルプデスクへお問い合わせの前に、一度ご確認をお願いいたします。

「国保中央会介護伝送ソフト」ホームページ

<https://www.kokuho.or.jp/kaigosoft/index.html>

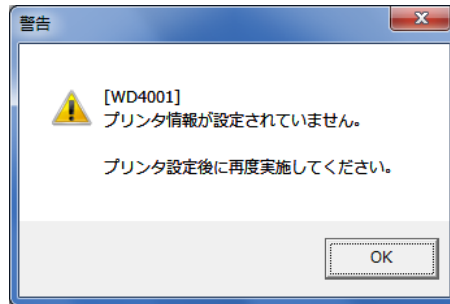
ヒント!

伝送通信ソフトのメニューバー<ヘルプ>からもホームページを参照することができます。詳細は「0. 3. (2) 介護伝送ソフトのホームページを参照する場合」(P.7)を参照してください。

4. 2. よくある質問と回答

Question

[ヘルプ] → [サポート情報] → [印刷] の際、次のようなメッセージが表示される。



Answer

プリンタドライバーが設定されていないため、次の手順で設定します。

・ Windows 8.1の場合

[デスクトップ] - チャームの [設定] - [コントロールパネル] - [ハードウェアとサウンド] - [プリンターの追加] の順にクリックします。プリンタが検出され一覧に表示されたら、利用するプリンタを選択し [次へ] をクリックします。「プリンター名を入力してください」の画面で任意のプリンタ名を設定し [次へ] をクリックします。「プリンター共有」の画面で任意の設定を選択し [次へ] をクリックします。「(プリンター名) が正しく追加されました」の画面で [完了] をクリックします。

・ Windows 10の場合

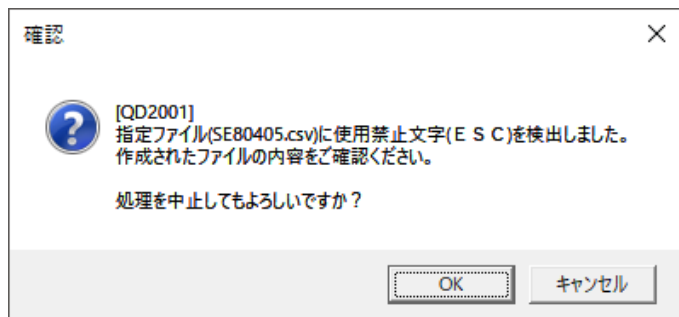
[スタート] - [設定] - [デバイス] - [プリンターとスキャナー] - [プリンターまたはスキャナーを追加します] の順にクリックします。プリンタが検出され一覧に表示されたら、利用するプリンターを選択し、[デバイスの追加] をクリックします。

・ Windows 11の場合

[スタート] - [すべてのアプリ] - [設定] - [Bluetoothとデバイス] - [プリンターとスキャナー] - [デバイスの追加] の順にクリックします。プリンタが検出され一覧に表示されたら、利用するプリンタの右側の [デバイスの追加] をクリックします。

Question

新規データ作成時、[ファイル送信] → [ファイルを開く] → ファイルを選択又は入力後 → [開く] の際、次のようなメッセージが表示される。



Answer

指定ファイルにシフトJISコード以外の使用禁止文字が含まれている場合にこのようなメッセージが表示されます。含まれている使用禁止文字によって、以下のエラーメッセージが表示されます。

①使用禁止文字(ESC)

「指定ファイル(XXXXXX.csv)に使用禁止文字(ESC)を検出しました。」
※JISコードが含まれるファイルの場合、表示されます。

②使用禁止文字(BOM)

「指定ファイル(XXXXXX.csv)に使用禁止文字(BOM)を検出しました。」
※ユニコードが含まれるファイルの場合、表示されます。

③使用禁止文字(クエスチョンマーク)

「指定ファイル(XXXXXX.csv)に使用禁止文字(クエスチョン)を検出しました。」

4. 3. ログファイルの採取

伝送通信ソフトでは、エラー原因等の調査のため、送受信やエラーのログをログファイルに記録しています。

以下の手順により、指定した保存先にZIP形式で圧縮したログファイルを保存できます。

■ ログファイルの採取

① <ヘルプ>をクリックします

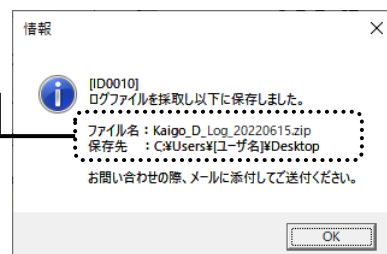
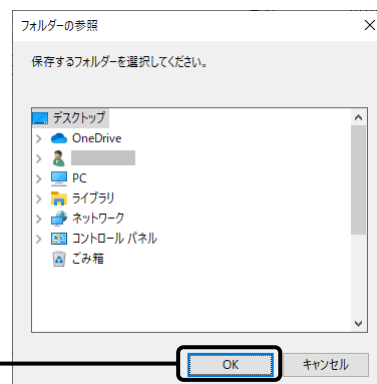
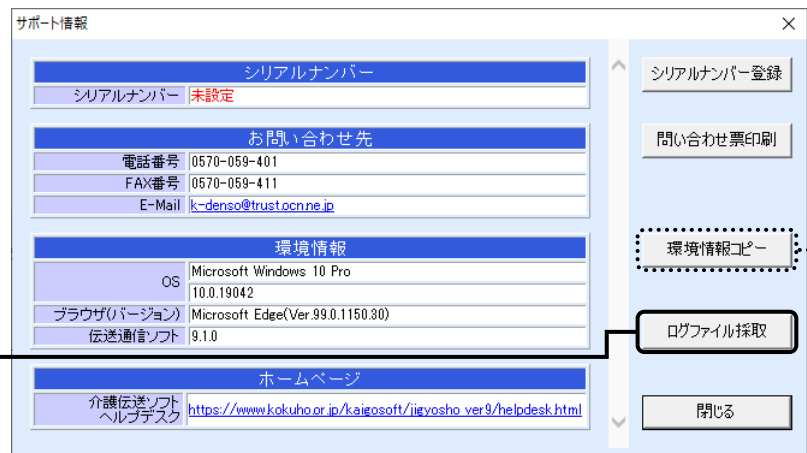
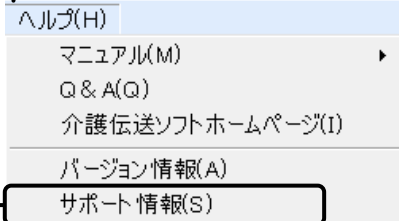
② <サポート情報>をクリックします

③ <ログファイル採取>をクリックします

④ 保存先のフォルダーを選択し、<OK>をクリックします

⑤ 選択した保存先にログファイルが保存されます

[ファイル名]
Kaigo_D_Log_YYYYMMDD.zip
※ YYYYMMDDは実行時の年月日



💡 ヒント!

<環境情報コピー>をクリックすると、左側に表示されている「環境情報」の情報がクリップボードにコピーされます。コピーした情報はメール本文等に貼り付けることができます。

- ③ <問い合わせ票印刷>をクリックします

サポート情報

シリアルナンバー

シリアルナンバー 未設定

お問い合わせ先

電話番号 0570-059-401
FAX番号 0570-059-411
E-Mail k-denso@trust.ocn.ne.jp

環境情報

OS Microsoft Windows 10 Pro
10.0.19042
ブラウザ(バージョン) Microsoft Edge(Ver.99.0.1150.30)
伝送通信ソフト 9.1.0

ホームページ

介護伝送ソフトヘルプデスク https://www.kokuho.or.jp/kaigosoft/jigyosho_ver9/helpdesk.html

シリアルナンバー登録
問い合わせ票印刷
環境情報コピー
ログファイル採取
閉じる

プレビュー画面が表示されます

- ④ <印刷>をクリックします

RPSEngine - FAXSND.xml

7/14(E) 編集(D) 表示(V) 150%

国保中央会介護伝送ソフト問い合わせ票
伝送通信ソフト

お問い合わせ先 FAX 0570-059-411 E-Mail k-denso@trust.ocn.ne.jp

■ 「よくある質問集」 を国保中央会ホームページにおいてご案内しております
URL ● https://www.kokuho.or.jp/kaigosoft/jigyosho_ver9/helpdesk.html

お問い合わせ内容等

お問い合わせ日	2022年3月7日	お客様番号(シリアルナンバー)	
事業所番号		請求方法	<input type="checkbox"/> 伝送 <input type="checkbox"/> 媒体
事業所名等(フリガナ).....		
ご担当者名(フリガナ)..... 様 担当部署() 役職()		
ご連絡先	TEL.() - FAX.() -	メールアドレス	
環境情報	使用OS : Microsoft Windows 10 Pro 10.0.19042 ブラウザ(バージョン) : Microsoft Edge(Ver.99.0.1150.30) バージョン : 伝送 9.1.0		
	<input type="checkbox"/> インストール・更新プログラム <input type="checkbox"/> データ移行(バックアップ・リストア)		

A4縦 210mm X 297mm

■ メールにてお問い合わせの場合

次の内容を記載してください。

- 1) 事業所名/事業所番号
- 2) お客様番号 (シリアルナンバー)
- 3) 連絡先 (TEL, FAX)
- 4) ご担当者名
- 5) 質問やトラブルの内容
- 6) 環境情報

■ FAXにてお問い合わせの場合

印刷した問い合わせ票に必要な事項をご記入の上、FAX送信をお願いいたします。

⚠ 注意

お客様番号 (シリアルナンバー) が記載されていない場合、メールとFAXでのお問い合わせに回答することができませんのでご注意ください。

■ 電話にてお問い合わせの場合

質問内容と共に、次の内容をお伝えください。

- 1) お客様番号 (シリアルナンバー)
- 2) 環境情報

💡 ヒント!

環境情報について

環境情報をお知らせいただくと、よりスムーズな回答が可能です。

メールの場合、上のサポート情報画面で<環境情報コピー>ボタンをクリックすると、簡単に環境情報をメールに貼り付けることができます。

電話の場合、画面の操作をお願いする場合があります。あらかじめ問い合わせ票を印刷し、お手元に置いておくようお願いいたします。